

# CLÉ 2024

# Ordre du jour

1. Taux de subventions 2025 du SDE76.
2. Programmation des travaux 2025 (pour une réalisation en 2025-2026).
3. Les étapes et jalons d'un programme de travaux du SDE76.
4. Obligations des communes en éclairage public.
5. Marché de travaux 2024-2027.
6. Transition énergétique.
7. Actualités du SDE76.
8. Réponses aux questions.

# Taux de subventions 2025

Avec l'aide du Département 76 qui apporte 8,7 M€/an au SDE76	Taux de subvention		
	sur les réseaux électriques	sur les câbles éclairage public	sur le France Télécom (Conv A ou B)
<b>RENFORCEMENT</b> travaux motivés par des contraintes de puissance (poste de transformation), des contraintes d'intensité ou de chutes de tension (réseau BTA)	<b>100 %</b>	<b>100 %</b>	<b>30 %</b>
<b>EXTENSION ELIGIBLE</b> desserte des lotissements communaux, HLM, des zones artisanales ou d'activités communales	<b>40%</b>	<b>40 %</b>	<b>0 %</b>
<b>EFFACEMENT RESEAUX</b> mise en souterrain de réseaux électriques afin de préserver l'environnement sans aucune relation avec les contraintes sur le réseau	<b>75 %</b> <b>Fils nus</b> <b>100%</b>	<b>75 %</b> <b>Fils nus</b> <b>100%</b>	<b>30 %</b>

# Taux de subventions 2025

<b>ECLAIRAGE PUBLIC</b> fourniture et pose d'installations d'éclairage public avec câblage et armoire de commande, éclairage d'équipement sportif, d'église, mise en valeur de site,	<b>Taux de subvention</b>
programme normal d'éclairage public (matériel ou travaux indépendants), solaire	<b>65 %</b>
programme Maîtrise de la Demande de l'Energie (MDE)	<b>80 %</b>
Etat des lieux préalable à la maintenance éclairage public (plan et inventaire)	<b>80 %</b>
<b>TRAVAUX TELECOM ISOLES</b> « hors protocole » Orange	<b>0 %</b>



# Critères de sélection des projets retenus

1. Programme Renforcement SDE76,
2. Coordinations voirie et extensions,
3. Intégration des projets de la Direction Départementale des Routes,
4. Sélection des projets à inscrire pour consommer les volumes de participations SDE76 restants (appui sur les connaissances des besoins des territoires et historiques de consommation sur les Programmes 2019 à 2023).

## Programme 2025 – CLÉ 3

Les demandes de travaux : **2 370 000€ HT.**

Participation maximale du SDE76 : **1 475 000€.**

Programme retenu : **2 070 000€ HT.**

# Les étapes et jalons d'un programme de travaux du SDE76



**Avant le 30 mai 2025** : envoyez nous vos délibérations pour les projets retenus au programme 2025.

**Juin 2025** : affectation des participations du SDE76 restantes.

**Avant le 30 juin 2025** : demandez vos projets pour le programme travaux 2025 (envoi des sollicitations fin mars 2025).

**Avant le 15 octobre 2025** : le service technique vous envoie les AVP 2026.

**Avant le 30 octobre 2025** : vous nous retournez les conventions signées pour le programme 2025.

**Novembre 2025** : réunions des CLÉ pour la programmation 2026.

# Obligations des communes en éclairage public

Arrêté du 27 décembre 2018 sur la prévention, la réduction et la limitation des nuisances lumineuses :

Au **1er janvier 2025** : Interdiction des flux lumineux dirigés vers le ciel.

**Fin d'utilisation des lanternes "boules"  
(amendes maximales de 7500 €).**

# Obligations des communes en éclairage public



Connaître la position des réseaux enterrés sensibles pour éviter accidents et pertes financières.

→ Géoréférencement des réseaux en **classe A**

**1er janvier 2026** : obligation pour les communes rurales de géoréférencer leur réseau d'éclairage public en classe A (réglementation DT-DICT).

# Obligations des communes en éclairage public



Type de réseau	Sensible/ Non sensible	Linéaire en km (national)	Linéaire à classer en A
ENEDIS	S	1 400 000 km en 2021	25 000 km
AEP	NS	996 000 km en 2020	970 000 km
AEP affleurants	NS	50 000 000 (unité)	50 000 000 (unité)
Travaux pose/rénovation AEP		potentiel de 400 000km à rénover dans la décennie	Plan GC (1) et recollement (2)
Assainissement	NS	380 000 km en 2020	380 000 km
Réseaux de chaleur	S	5780 km en 2018	1500 km (extrapolé)
Trasport GAZ	S	8000 km de réseaux principal 25 000 km de réseau secondaire	4000km (extrapolé)
Distribution GAZ	S	200 000km en 2021	20 000km
Eclairage public	S	Environ 330 000 km	150 000km (extrapolé)
Fibre optique (recollement)	NS	Environ 200 000 km	200 000 km
Fibre optique (patrimoine)	NS	1 000 000 km en 2020	1 000 000km (extrapolé)
Cuivre	NS	90 millions de km en 2019 ⇒ au moins 80 % de classe B	80 000 000km (extrapolé)

# Obligations des communes en éclairage public



Classe A : ouvrage dont l'incertitude maximale de localisation est inférieure ou égale à 40 cm s'il est rigide ou à 50 cm s'il est flexible



# Obligations des communes en éclairage public

**Les propriétaires du réseau** : C'est à eux qu'incombe l'obligation d'améliorer leur cartographie en matière de réseau selon les échéances imposées par la réglementation :



Le SDE76 étudie la possibilité de proposer prochainement un accompagnement aux communes pour répondre à l'obligation



# Résultat du marché de travaux 2024-2027

## Les nouveautés :

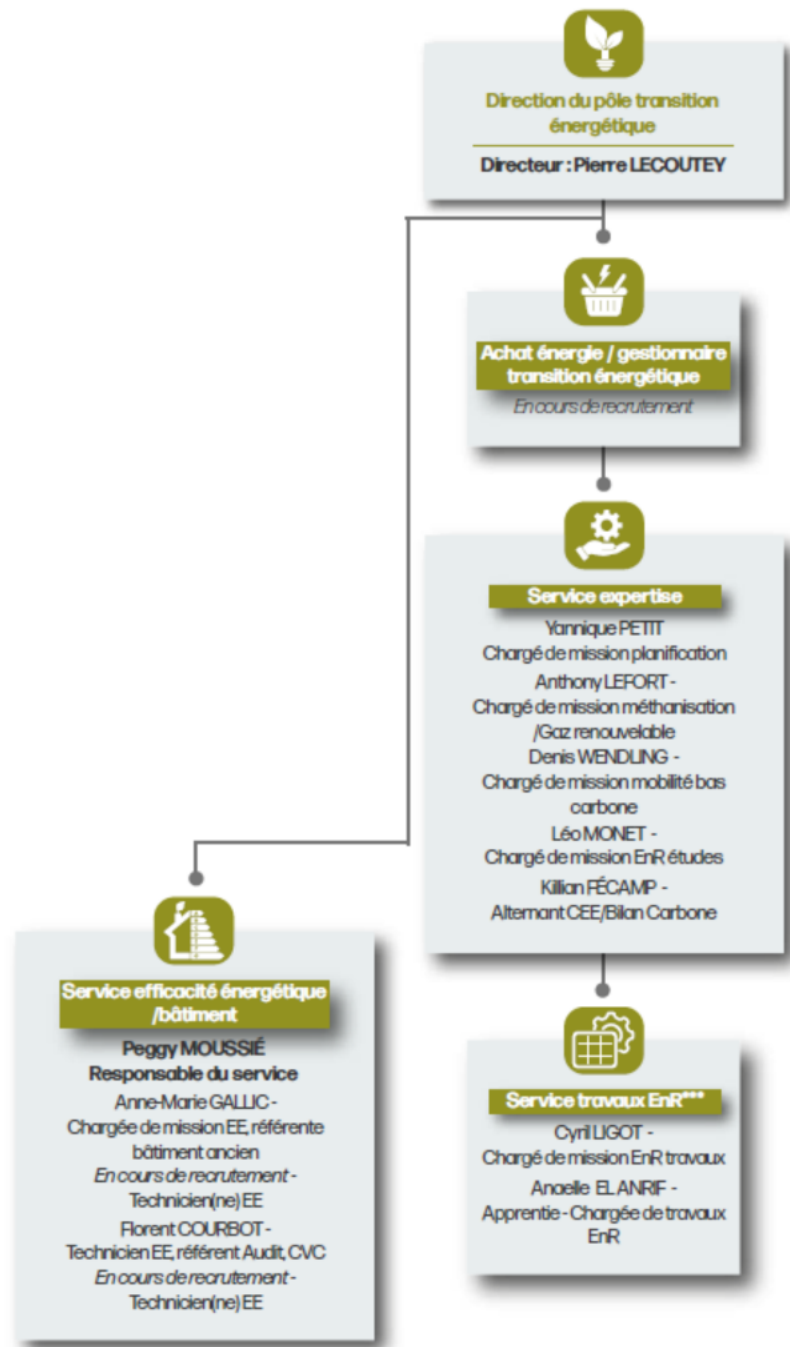
- Une seule entreprise pour tous les travaux SDE76 : Programmés, Inopinés et Maintenance EP.
- Une fin de marché au 31/12/2027.

## Le résultat :

LOT	CLÉ	Entreprise retenue
1	Région Entre Seine et Manche	Réseaux Environnement
2	Région Fécamp Goderville	Réseaux Environnement
3	Région du Pays de Caux	Garczynski Traploir
4	Région de Caux – Vallée de Seine	Forlumen
5	Région de la Côte d’Albâtre – Valmont	Garczynski Traploir
6	Région de Luneray	Garczynski Traploir
7	Région de Pavilly – Yerville	Réseaux Environnement
8	Région de Buchy	INEO
9	Région de Bellencombre – Longueville – Tôtes	Cegelec
10	Région Dieppoise	Cegelec
11	Région de Criel – Incheville – Londinières	Forlumen
12	Région d’Aumale – Blangy – Neufchâtel	Forlumen
13	Région du Pays de Bray	Cegelec
14	Région des Portes Nord Ouest de Rouen	INEO



# La Transition Energétique au SDE76



# La Transition énergétique au SDE76



## Rénovation énergétique des bâtiments

**L'efficacité énergétique des bâtiments**

**Actualités 2024 :**

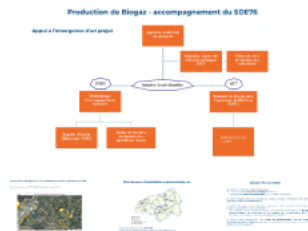
- Nouveau marché d'audits énergétiques depuis mars 2024 + 26 audits commandés.
- SDE76 rejoint le programme ACTEE CHENE 3 + financement des actions du SDE76 en faveur de la rénovation énergétique.
- Développement d'un outil en interne permettant de réaliser des études énergétiques + validées pour l'obtention du Fonds Vert.
- Reflexion en cours : assistance en phase travaux + faciliter le passage aux travaux et l'atteinte des objectifs de performance.

**Programme ACTEE CHENE 2**

Financement initial de travaux de rénovation dans le cadre du plan d'investissement régional (PIR) 2014-2020, financé par le Fonds de l'Europe de l'Ouest (FEO) et le Fonds de l'Europe de l'Est (FEE).



## Énergies Renouvelables



## Groupe d'achat d'énergie

**Groupe d'achat énergie**

Groupe composé de **850** collectivités territoriales et leurs groupements, établissements publics, groupements d'intérêt public, COGAS.

**Les prix 2024 :**

- 244 €/MWh TTC pour l'électricité.
- 126 €/MWh TTC pour le gaz.

Les prix vont baisser légèrement en 2025.



## Mobilité bas carbone

**Plan d'usage SDE76**

De samedi 19 juin 2024 nous avons convenu de aux communes de confirmer leur accord d'intégrer les bornes prévues de 10000 dans le nouveau mode de déplacement et de gérer les bornes piloté par le SDE76, selon les critères et les règles.

**Points de charge public, 1000 pour la commune est de 6 € :**

- Point de charge de 50 kW sur un site de travail ou public.
- Point de charge de 50 kW sur un parking d'un point de charge multi-modal (SDE76).

**Points de charge dans le parc pour la commune est de 6000 € au maximum par bornes :**

- Point de charge de 55 kW sur une voirie pour les taxis de logements sociaux dans les zones urbaines.
- Point de charge de 55 kW sur une voirie sur 1 parking public réservé à la zone urbaine et résidentielle.



## Planification

**Planification énergétique**

La feuille de route de coopération PRC/SDE76 pour les années 2024 - 2025 comprend l'adhésion aux travaux des thématiques de la transition énergétique.

Le SDE76 accompagne les ESD partenaires dans :

- l'élaboration des plans climat,
- l'élaboration d'un livret de prospective énergétique et de suivi des plans climat,
- la réalisation des études de planification énergétique,
- la mise à disposition pour la réponse aux appels à projets,
- l'engagement dans le programme Territoires en transition.

Le SDE76 a mis en place un réseau rural de l'énergie en Seine-Maritime, en lien avec l'EAD, SDE76 et Département de la Seine-Maritime et organise un événement annuel.

# L'efficacité énergétique des bâtiments

## Actualités 2024 :

- Nouveau marché d'audits énergétiques depuis mars 2024 > 26 audits commandés.
- SDE76 lauréat du programme ACTEE CHENE 3 > financement des actions du SDE76 en faveur de la rénovation énergétique.
- Développement d'un outil en interne permettant de réaliser des études énergétiques > validées pour l'obtention du Fonds Vert.
- Réflexion en cours : assistance en phase travaux > faciliter le passage aux travaux et l'atteinte des objectifs de performance.

En partenariat  
avec :



ACTEE



## Plan rénovation école

### Programme ACTEE CHENE 3 :

- Accompagnement particulier sur les écoles dans le cadre du plan rénovation école.
- Proposition d'accompagnement particulier dès le début de l'année 2025.

# La Transition énergétique au SDE76



## Rénovation énergétique des bâtiments

**L'efficacité énergétique des bâtiments**

**Actualités 2024**

- Nouveau marché d'audits énergétiques depuis mars 2024 > 26 audits commandés.
- SDE76 lauréat du programme ACTEE CHENE 3 > financement des actions du SDE76 en faveur de la rénovation énergétique.
- Développement d'un audit en interne permettant de réaliser des études énergétiques > validées pour l'obtention du Fonds V&C.
- Réflexion en cours : assistance en phase travaux > faciliter le passage aux travaux et l'atteinte des objectifs de performance.

En partenariat avec :

Partenaires :

Programme ACTEE C14 SDE 3

Appui technique : Bureau d'Études et de Conseil en Énergie (BEC) et de Conseil en Énergie (BEC)

Préfinancement : Caisse d'Allocations Familiales (CAF) de Seine-Maritime



## Énergies Renouvelables



## Groupe d'achat d'énergie

**Groupe d'achat énergie**

Groupe composé de **550** collectivités territoriales et leurs groupements, établissements publics, groupements d'intérêt public, CCAS.

**Les prix 2024**

- 246 €/MWh TTC pour l'électricité**
- 126 €/MWh TTC pour le gaz**

Les prix vont baisser légèrement en 2025.



## Mobilité bas carbone

**Pôle d'énergie SDE76**

Fin mai et le juin 2024 nous avons demandé aux communes de confirmer leur accord d'installer les bornes privées dans le SDE76 dans le nouveau mode de financement et de gestion : les bornes privées par le SDE76, selon le conseil d'administration.

**Pôles de charge dont le coût pour la commune est de 0 € :**

- Pôles de charge de 100 kW sur un axe de transport structurant.
- Pôles de charge de 50 kW sur une zone de concentration.
- Pôles de charge de 7 kW sur un parking d'un pôle d'échange multimodal (B&B).

**Pôles de charge dont le coût pour la commune est de 4000 € au maximum par borne :**

- Pôles de charge de 35 kW sur voirie pour habitants de logements sociaux dans les zones urbaines.
- Pôles de charge d'un minimum de 35 kW répartis sur 1 parking public soumis à la loi MOP ou C'habit et Mobilité.



## Planification

**Planification énergétique**

La feuille de route de coopération SPC/SDE76 pour les années 2024 - 2025 comprendra les actions concrètes sur l'ensemble des thématiques de la transition énergétique.

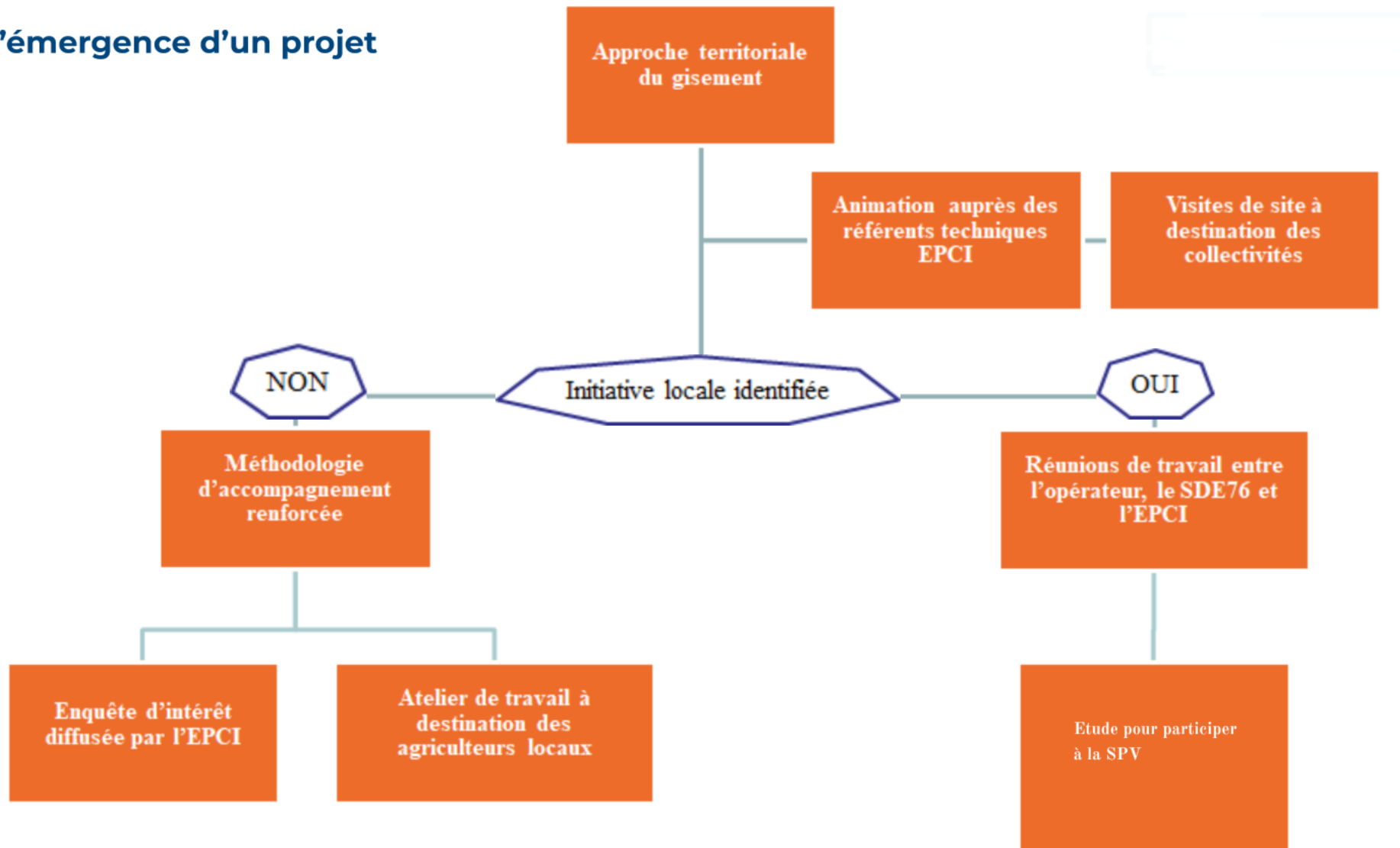
Le SDE76 accompagne les EPCI partenaires dans :

- l'élaboration des plans climat,
- l'élaboration d'un logiciel de prospective énergétique et de suivi des plans climat,
- la réalisation des études de planification énergétique,
- la mise à disposition pour répondre aux appels à projets,
- l'engagement dans le programme Territoires en transition.

Le SDE76 a mis en place un réseau rural de l'énergie en Seine-Maritime, en lien avec SDE76 et Département de la Seine-Maritime et organise un séminaire annuel.

# Production de Biogaz - accompagnement du SDE76

## Appui à l'émergence d'un projet





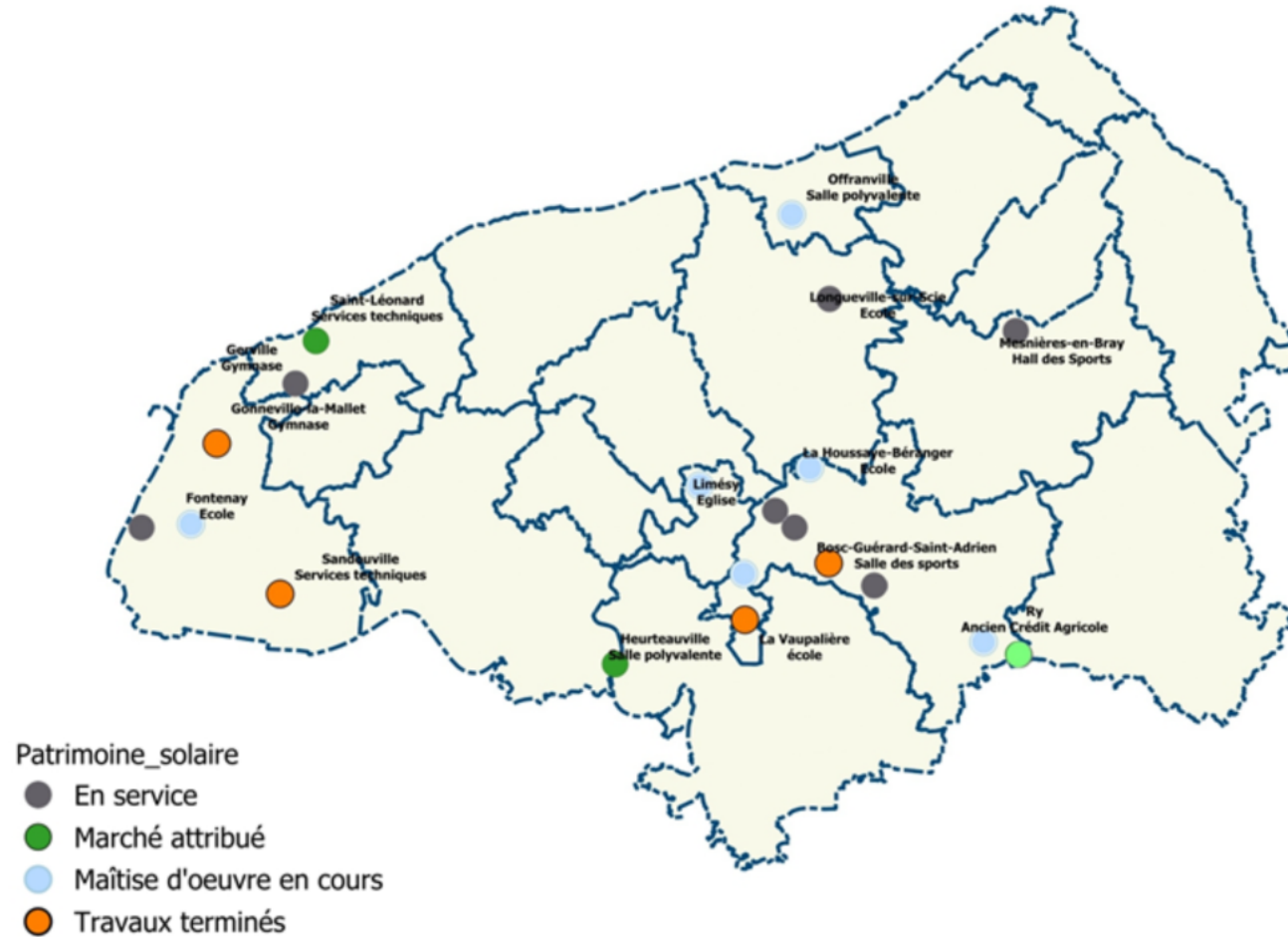
# Services/accompagnements du SDE76 dans le développement des EnR

Cadastre solaire du SDE76 : 8058 utilisateurs depuis 2023





# Etat du parc d'installations photovoltaïques



Production d'énergie en 2023 : **297 MWh**

+ 19,56 MWh par rapport aux prévisions depuis le lancement du SPIC.

# Energies Renouvelables

Le SDE76 est Maître d'Ouvrage Délégué pour :

- un projet d'**ombrières photovoltaïques** à Barentin,
- un projet de **réseau de chaleur bois** à Saint-Nicolas-d'Aliermont.

Le SDE76 investit dans des sociétés de projets d'énergie renouvelable de territoire (**centrales solaires et méthanisation**).

Le SDE76 développe des sociétés de projets pour mettre en place des installations solaires sur le patrimoine des collectivités :

- AMI : Création d'une société de projets pour proposer la réalisation de **12 projets photovoltaïques sur ombrières et sur toitures sur le patrimoine des EPCI** participant à la feuille de route de coopération EPCI/SDE76.

Le SDE76 réalise actuellement une **étude de positionnement sur les énergies renouvelables avec le Département**, afin de développer, le cas échéant, une structure dédiée à leur développement.

# La Transition énergétique au SDE76



## Rénovation énergétique des bâtiments

**L'efficacité énergétique des bâtiments**

**Actualités 2024**

- Nouveau marché d'aides énergétiques depuis mars 2024 > 26 aides communales.
- SDE76, lauréat du programme ACTE CHENE 3 = financement des actions du SDE76 en faveur de la rénovation énergétique.
- Développement d'un outil en interne permettant de réaliser des études énergétiques > validées pour l'obtention du Fonds Vert.
- Réflexion en cours : assistance en phase travaux > faciliter le passage aux travaux et l'atteinte des objectifs de performance.

En partenariat avec :

Programme ACTE CHENE 3

- Accompagnement technique à l'élaboration des études de performance énergétique.
- Prise en compte des enjeux de performance énergétique des bâtiments existants.



## Énergies Renouvelables

**Production de Biogaz - accompagnement du SDE76**

Appel à l'investissement d'un projet

Le biogaz est produit à partir de biomasse agricole (fumier, déchets végétaux) par fermentation anaérobie. Le biogaz est ensuite purifié et utilisé pour produire de la chaleur et de l'électricité.

Le SDE76 accompagne les projets de production de biogaz en favorisant l'accès aux financements et en facilitant les démarches administratives.



## Groupe d'achat d'énergie

**Groupe d'achat énergie**

Groupe composé de **800** collectivités territoriales et leurs groupements, établissements publics, groupements d'intérêt public, CCAS.

Les prix 2024 :

- 246 €/MWh TTC pour l'électricité**
- 126 €/MWh TTC pour le gaz**

Les prix vont baisser légèrement en 2025.



## Mobilité bas carbone

**Prix d'énergie SDE76**

Par e-mail du 18 juin 2024 nous avons demandé aux fournisseurs de confirmer au service d'achat les bonnes pratiques de la SDE76 dans le cadre de leur contrat de fourniture et de gestion des bornes pilotées par la SDE76, selon les conditions ci-dessous :

Prix de charge piloté le soir pour la commune de **8 €** :

- Prix de charge de 100 kWh sur un site de travail universitaire.
- Prix de charge de 50 kWh sur un site de copropriété.
- Prix de charge de 7 kWh sur un parking à 3 nœuds d'échange multimodal (SDE76).

Prix de charge piloté le soir pour la commune de **4000 €** au maximum par site :

- Prix de charge de 35 kWh sur un site pour habitants de logements collectifs dans un parking.
- Prix de charge minimum de 35 kWh réparti sur 1 parking public sur 1 à 1000 véhicules, 0,3 par véhicule.

Le SDE76 a mis en place un réseau de bornes de recharge pour véhicules électriques dans les communes de la région.



## Planification

**Planification énergétique**

La feuille de route de coopération EPIC SDE76 pour les années 2024 - 2025 comprend les actions concrètes sur l'ensemble des thématiques de la transition énergétique.

Le SDE76 accompagne les EPIC partenaires dans :

- L'élaboration de plans d'énergie.
- L'élaboration d'un volet de prospective énergétique et de suivi des plans d'énergie.
- La réalisation des études de planification énergétique.
- La planification pour la réponse aux appels à projets.
- L'engagement dans le programme Territoires en Transition.

Le SDE76 a mis en place un réseau de bornes de recharge pour véhicules électriques dans les communes de la région.

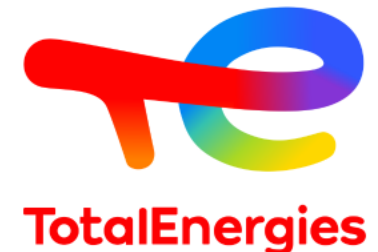
## Groupement d'achat énergie

Groupement composé de **550** collectivités territoriales et leurs groupements, établissements publics, groupements d'intérêt public, CCAS.

Les prix **2024** :

- **244 €/MWh** TTC pour **l'électricité**,
- **126 €/ MWh** TTC pour **le gaz**.

Les prix vont baisser légèrement en 2025.



## **Les prochaines échéances de l'accord-cadre 2026-2029**

Un courrier sera envoyé début décembre à l'ensemble des adhérents pour savoir s'ils souhaitent renouveler ou pas leur adhésion pour le prochain accord-cadre :

- Date limite de réponse fixée au 30 janvier 2025.
- Lancement de la procédure à partir de février 2025.
- Achat d'énergie en fractionné en 2025, pour une fourniture à partir de 2026.

# La Transition énergétique au SDE76



## Rénovation énergétique des bâtiments

**L'efficacité énergétique des bâtiments**

**Actualités 2024**

- Nouveau marché d'audits énergétiques depuis mars 2024 > 26 audits commandés.
- SDE76 financé du programme ACTEE CHENÉ 3 > financement des actions du SDE76 en faveur de la rénovation énergétique
- Développement d'un outil en interne permettant de réaliser des études énergétiques > validées pour l'obtention du Fonds Vert.
- Définition en cours : assistance en phase travaux > faciliter le passage aux travaux et l'atteinte des objectifs de performance.

Partenaires :

Proximité :

Accompagnement par l'audit aux règles CHENÉ 3, 4 et 5  
 - Réalisation d'audit énergétique  
 - Accompagnement technique des travaux CHENÉ 3



## Énergies Renouvelables



## Groupement d'achat d'énergie

**Groupement d'achat énergie**

Groupement composé de 560 collectivités territoriales et leurs groupements, établissements publics, groupements d'intérêt public, CCAS.

LES PRIX 2024 :  
 - 246 €/MWh TTC pour l'électricité  
 - 126 €/MWh TTC pour le gaz

Les prix vont baisser légèrement en 2025.

Partenaires :



## Mobilité bas carbone

**Prix énergie SDE76**

Prix en mai et du 30 juin 2024, nous avons demandé à ces deux prestataires de continuer leur activité d'énergie en Normandie dans le cadre d'une réactualisation de déplacement et de prestations liées au SDE76, selon les conditions ci-dessous :

Prix de charge abrité en coût pour le communautarisme de 0 €

- Forfait de charge de 100 kWh sur un site de travail (situation).
- Forfait de charge de 50 kWh sur un site de concertation.
- Forfait de charge de 7 kWh sur un parking et un site d'échange multimodal (SDE76).

Prix de charge abrité en coût pour le communautarisme de 4500 € (maximum par borne)

- Forfait de charge de 15 kWh sur une borne pour habitants de logements collectifs, secteur à risque.
- Forfait de charge de 10 kWh maximum de 15 kWh répartis sur 1 parking public soumis à la loi LDM abou-Crimal et résidence.

Partenaires :



## Planification

**Planification énergétique**

La feuille de route de coopération EPC/SDE76 pour les années 2024 - 2025 comprend 10 actions concertées sur l'ensemble des thématiques de la transition énergétique.

Le SDE76 accompagne les EPC contractés dans :

- Taturation des plans climat.
- Utilisation d'un logiciel de prospective énergétique et de suivi des plans climat.
- Réalisation des études de planification énergétique.
- Modernisation pour la transition aux énergies bas carbone.
- Engagement dans le programme Territoires en Transition.

Le SDE76 a mis en place un réseau rural de l'énergie en Seine-Maritime, en lien avec l'État (DDEET et Département de la Seine-Maritime) et organise un événement annuel.

Partenaires :

## Point d'étape SDIRVE

Par e-mail du 18 juin 2024 nous avons demandé aux communes de confirmer leur accord d'intégrer les bornes prévues dans le SDIRVE dans le nouveau mode de déploiement et de gestion des bornes piloté par le SDE76, selon les conditions ci-après :

Points de charge dont le coût pour la commune est de **0 €** :

- Point(s) de charge de 100 kW sur un axe de transit structurant,
- Point(s) de charge de 50 kW sur une aire de covoiturage,
- Point(s) de charge de 7 kW sur un parking d'un pôle d'échange multimodal (gare).

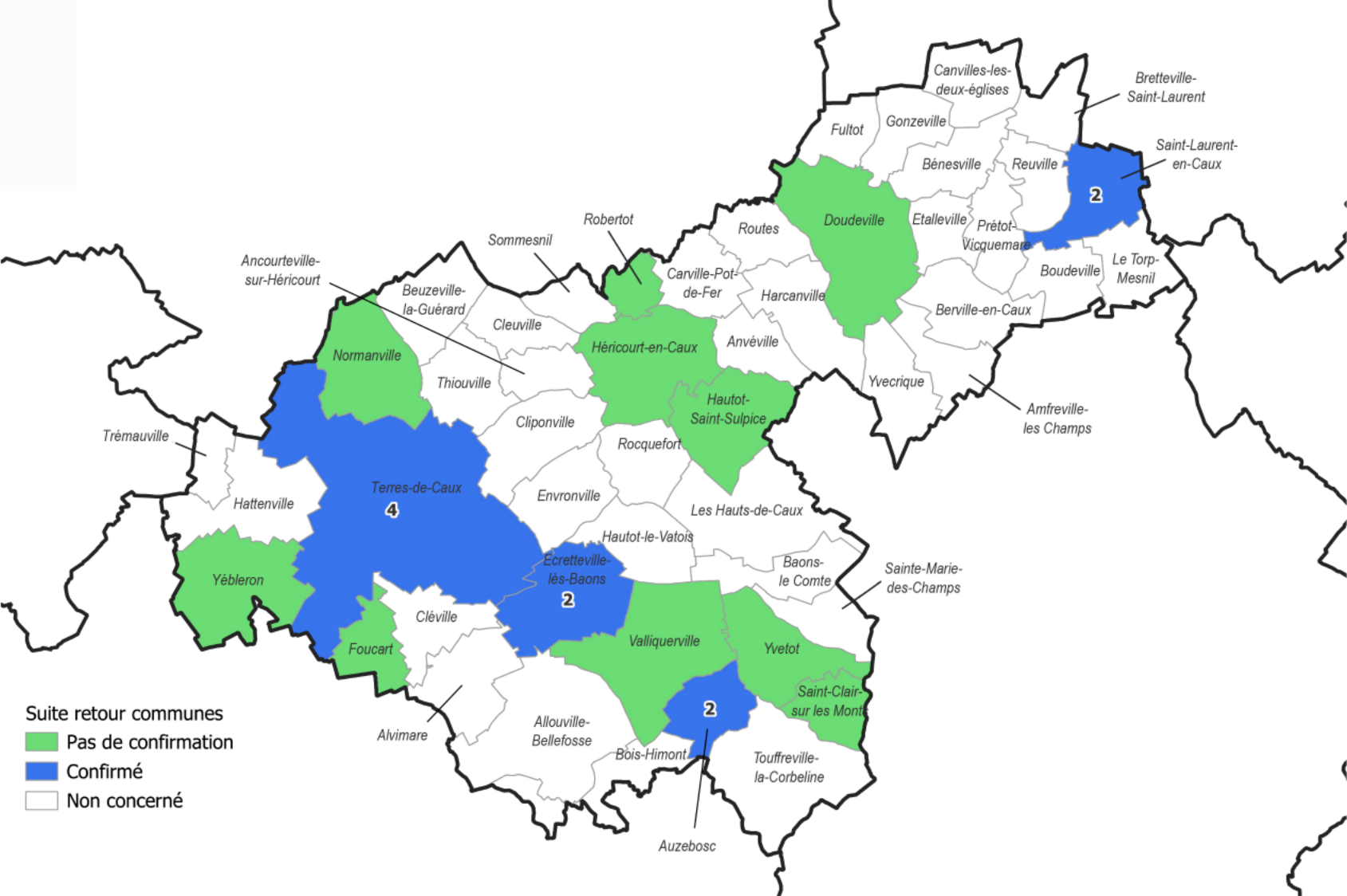
Points de charge dont le coût pour la commune est de **4050 €** au maximum par borne :

- Point(s) de charge de 3.5 kW sur voirie pour habitants de logements collectifs sans parking privé,
- Point(s) de charge d'un minimum de 3.5 kW répartis sur 1 parking public soumis à la loi LOM et/ou Climat et Résilience.



# Cartographie des bornes de recharges retenues

CLE 3 : Retour des communes





## Prochaines étapes du SDIRVE

**Fin 2024** : lancement de la procédure de DSP (Délégation de Service Public).

**2ème trimestre 2025** : installation des premières bornes sur les parkings publics soumis à la loi LOM.

**Fin 2025** : poursuite du déploiement des bornes avec le délégataire sélectionné.

# La Transition énergétique au SDE76



## Rénovation énergétique des bâtiments

- L'efficacité énergétique des bâtiments**
- Actualités 2024 :**
- Nouveaux marchés d'audits énergétiques depuis mars 2024 > 26 audits commandés.
  - SDE76 baillet du programme ACTEE CHENE 3 > financement des actions du SDE76 en faveur de la rénovation énergétique.
  - Développement d'un outil en interne permettant de réaliser des études énergétiques > validées pour l'attribution du Fonds Vert.
  - Mission en cours assistance en phase travaux > faciliter le passage aux travaux et l'atteinte des objectifs de performance.



Normandie 2024

Programme ACTEE CHENE 3

- Assurance-marché par lots et lots
- 2024 : 2024 et 2025 de 2024
- 2024 : 2024 et 2025 de 2024
- 2024 : 2024 et 2025 de 2024



## Énergies Renouvelables



## Groupement d'achat d'énergie

**Groupement d'achat énergie**

Groupement composé de **550** collectivités territoriales et leurs groupements, établissements publics, groupements d'intérêt public, CCAS.

Les prix 2024 :

- 244 €/MWh TTC pour l'électricité.
- 706 €/MWh TTC pour le gaz.

Les prix vont baisser légèrement en 2025.



## Mobilité bas carbone

**Plan de charge SDE76**

Par e-mail du 31 juin 2024, nous avons demandé aux communes de confirmer leur accord d'intégrer les bornes prévues dans le SDVFC dans le nouveau mode de déplacement et de gestion des bornes à bord par le SDE76, selon les conditions ci-après :

Horaires de charge dont le coût pour la commune sera en de 0 € :

- Période de charge de 100 kWh par un site de bornes en auto-arrêt.
- Période de charge de 10 kWh sur une aire de stationnement.
- Période de charge de 1 kWh sur un parking d'un site de charge multimodal (parking).

Horaires de charge dont le coût pour la commune sera de 4000 € au maximum par borne :

- Période de charge de 22 kWh sur les sites pour les logements collectifs sans parking privé.
- Période de charge d'un maximum de 55 kWh nocturne sur 1 parking public soumis à la tarification à l'heure et à la nuit.



## Planification

**Planification énergétique**

La feuille de route de coopération EPIC/SDE76 pour les années 2024 - 2025 comprend 10 actions concrètes sur l'ensemble des thématiques de la transition énergétique.

Le SDE76 accompagne les EPIC partenaires dans :

- l'animation des plans climat,
- l'élaboration d'un livret de prospective énergétique et de suivi des plans d'impact,
- la réalisation des études de planification énergétique,
- la mutualisation pour la réponse aux appels à projets,
- l'engagement dans le programme Territoires en transition.

Le SDE76 a mis en place un Réseau rural de l'énergie en Seine-Maritime, en lien avec l'ADEM (ADEM) et Département de la Seine-Maritime et organise un événement annuel.

## Planification énergétique

La feuille de route de coopération EPCI/SDE76 pour les années 2024 - 2025 comprend 16 actions concrètes sur l'ensemble des thématiques de la transition énergétique.

Le SDE76 accompagne les EPCI partenaires dans :

- l'animation des plans climat,
- l'utilisation d'un logiciel de prospective énergétique et de suivi des plans climat,
- la réalisation des études de planification énergétique,
- la mutualisation pour la réponse aux appels à projet,
- l'engagement dans le programme Territoires en transition.

Le SDE76 a mis en place un réseau rural de l'énergie en Seine-Maritime, en lien avec l'Etat (DDTM et Département de la Seine-Maritime) et organise un évènement annuel.

# Rencontres rurales de l'énergie en Seine-Maritime

« La géothermie en Seine-Maritime  
Quelles coordinations entre les acteurs EnR pour concrétiser les projets »

Le jeudi 28 novembre 2024  
de 9 h 30 à 16 h 30 à Saint-Saëns puis à Forges-les-Eaux



**SDE76**

**Les rencontres  
rurales de l'énergie  
en Seine-Maritime**  
à Forges-les-Eaux  
**le 28/11/2024**

Quelles coordinations entre les acteurs EnR  
du territoire pour concrétiser les projets?

**76**  
SEINE-MARITIME

**PRÉFET  
DE LA SEINE-  
MARITIME**



## Rénovation énergétique des bâtiments

- 119 bâtiments visités
- 68 bâtiments ont fait l'objet d'un rapport
- 26 audits restitués
- 20 nouvelles conventions signées



## Groupement d'achat d'énergie

- 550 membres
- Prix de l'électricité moyen TTC pour 2024 – 246 euros/MWh



## Certificats d'économies d'énergie

- 24 468 300 kWh Cumac valorisés



## Énergies Renouvelables

- **Solaire photovoltaïque**
  - 33 études réalisées
  - 4 installations réceptionnées
  - 5584 visites du cadastre solaire du SDE76
- **Bois énergie,**
  - 4 études réalisées
  - 7 sollicitations
- **Méthanisation**
  - 1 étude financée



## Bornes de recharges IRVE

- SDIRVE validé par la Préfecture
- 3 bornes rapides installées, 10 à venir
- Taux de disponibilité des bornes 95 %



## Coopération EPCI/SDE76

- 12 EPCI intéressés

# Actualités du SDE76

Lancement de notre nouveau site internet

The screenshot shows the homepage of the Syndicat Départemental d'Énergie 76. The browser address bar displays 'sde76.com/280-accueil.html'. The website features a navigation menu with the following items: SDE76, MISSIONS, PUBLICATIONS, ACTUALITÉS, and CONTACT. A left sidebar lists services: En un clic, Electricité, Contrôle, Groupement d'achat, Energies renouvelables, Eclairage public, and Bornes de recharges. The main content area includes a 'Missions' section with a description of the SDE76's role in managing electricity networks and supporting energy transition. Below this are three categories: MARCHÉS PUBLICS, BORNES ÉLECTRIQUES, and ÉCLAIRAGE PUBLIC. A 'Contact' section is also visible at the bottom right. The website's logo and tagline 'Notre énergie au service de vos territoires' are prominently displayed at the top.

Syndicat Départemental d'Énergie 76  
Notre énergie au service de vos territoires

SDE76 MISSIONS PUBLICATIONS ACTUALITÉS CONTACT

En un clic

- Electricité
- Contrôle
- Groupement d'achat
- Energies renouvelables
- Eclairage public
- Bornes de recharges

**Missions**

Le SDE76 gère les réseaux d'électricité et d'éclairage public pour le compte de ses communes adhérentes, et soutient également leurs projets en faveur de la transition énergétique.

**SDE76**

Le SDE76 est aujourd'hui l'un des principaux acteurs public de l'énergie dans le département.

MARCHÉS PUBLICS BORNES ÉLECTRIQUES ÉCLAIRAGE PUBLIC

Contact



# Réponses aux questions



**Le SDE76 vous remercie  
de votre attention**

